

Dokument elektroniczny

C203.6721.1.1. 207.2024

IP p. Ewald
URZĄD GMINY
CZARNKÓW
Miejsce i data sporządzenia dokumentu
22. 10. 2025
Zat.
Nr. 10782
2025-10-22

Dane nadawcy

LASY PAŃSTWOWE NADLEŚNICTWO KRUCZ
64-720 Krucz 28

Województwo: WIELKOPOLSKIE
Powiat: czarnkowsko-trzcianecki
Gmina: Lubasz (gmina wiejska)
Telefon: +48670672551825
Email: krucz@pila.lasy.gov.pl

Dane adresata

URZĄD GMINY CZARNKÓW (64-700 CZARNKÓW, WOJ.
WIELKOPOLSKIE)

PISMO

PISMO

Dzień dobry,
w załączeniu przesyłam pismo dot. opinii projektu planu ogólnego dla Gminy Czarnków.

Załączniki:

1.

[Opinia nt. projektu Planu Ogólnego Gminy Czarnków.pdf](#) - pismo

Dokument został podpisany, aby go zweryfikować należy użyć oprogramowania do weryfikacji podpisu. Data złożenia podpisu:
2025-10-22T11:26:36.466+02:00

Podpis elektroniczny



Krucz, 21.10.2025 r.

ZG.2210.2.2024.HH

Wójt Gminy Czarnków
ul. Rybaki 3
64-700 Czarnków

Dotyczy: opinii projektu planu ogólnego dla Gminy Czarnków

W odpowiedzi na pismo zn. spr. GROŚ.6721.1.1.185.2024 z dnia 6 października 2025 r. (data wpływu 7 października 2025 r.) oraz jego uzupełnienie pismem zn. spr. GROŚ.6721.1.1.191.2024 z dnia 10 października 2025 r. (data wpływu 16 października 2025 r.) - w sprawie wystąpienia na podstawie art. 13i ust. 3 pkt. 5 ustawy z dnia 27 marca 2003 r. o planowaniu i zagospodarowaniu przestrzennym (tj. Dz. U. z 2025 r. poz. 527, 680. ze zm.), do Nadleśniczego Nadleśnictwa Krucz o zaopiniowanie projektu planu ogólnego Gminy Czarnków, Nadleśniczy Nadleśnictwa Krucz informuje, że niniejszy projekt:

opiniuje negatywnie

Poniżej przedstawiamy uzasadnienie niniejszej opinii:

1. Błędy w części opisowej planu ogólnego:

- a) Na stronie 10 widnieje nieprawidłowy zapis, że dla obszaru Natura 2000 „Nadnoteckie Łęgi” PLB300003 nie ustanowiono planu zadań ochronnych.

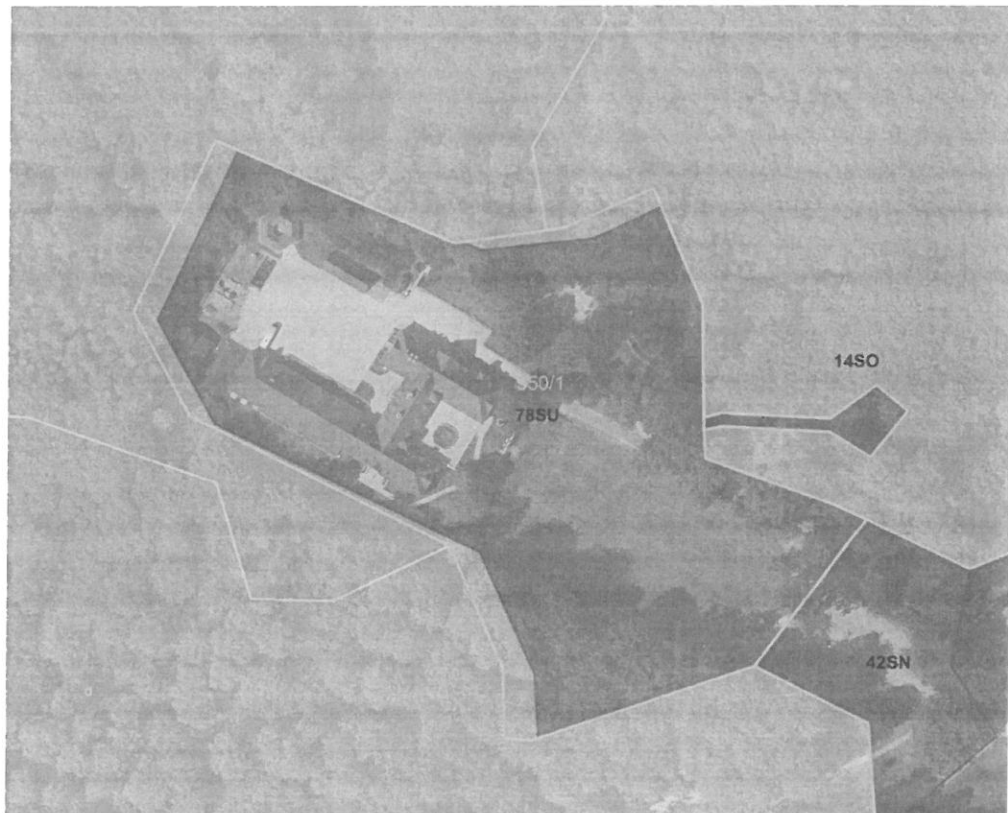
2. Błędy w części opisowej prognozy oddziaływania na środowisko:

- a) Na stronie 29 widnieje zapis o „występowaniu siedlisk lasu świeżego, które pod względem składu i struktury są podobne do naturalnych fitocenoz świetlistej dąbrowy”. W opinii Nadleśnictwa jest to ciepłolubna dąbrowa.
- b) Obszar Chronionego Krajobrazu Puszcza Notecka został wymieniony jako jedna z form ochrony przyrody, jednak nie został opisany w tekście.

- c) Na stronie 33 widnieje nieprawidłowy zapis, że dla obszaru Natura 2000 „Nadnoteckie Łęgi” PLB300003 nie ustanowiono planu zadań ochronnych.
- d) Na stronie 56 podano nieprawidłową liczbę użytków ekologicznych. Zgodnie z uchwałą nr VIII/61/2006 Rady Gminy Czarnków z dnia 24 czerwca 2003 r., na terenie Nadleśnictwa Krucz, na gruntach przynależnych do Gminy Czarnków, znajdują się cztery użytki ekologiczne.
- e) Wielokrotnie powtarza się błąd dotyczący nieprawidłowej nazwy „Dolina Noteci”.

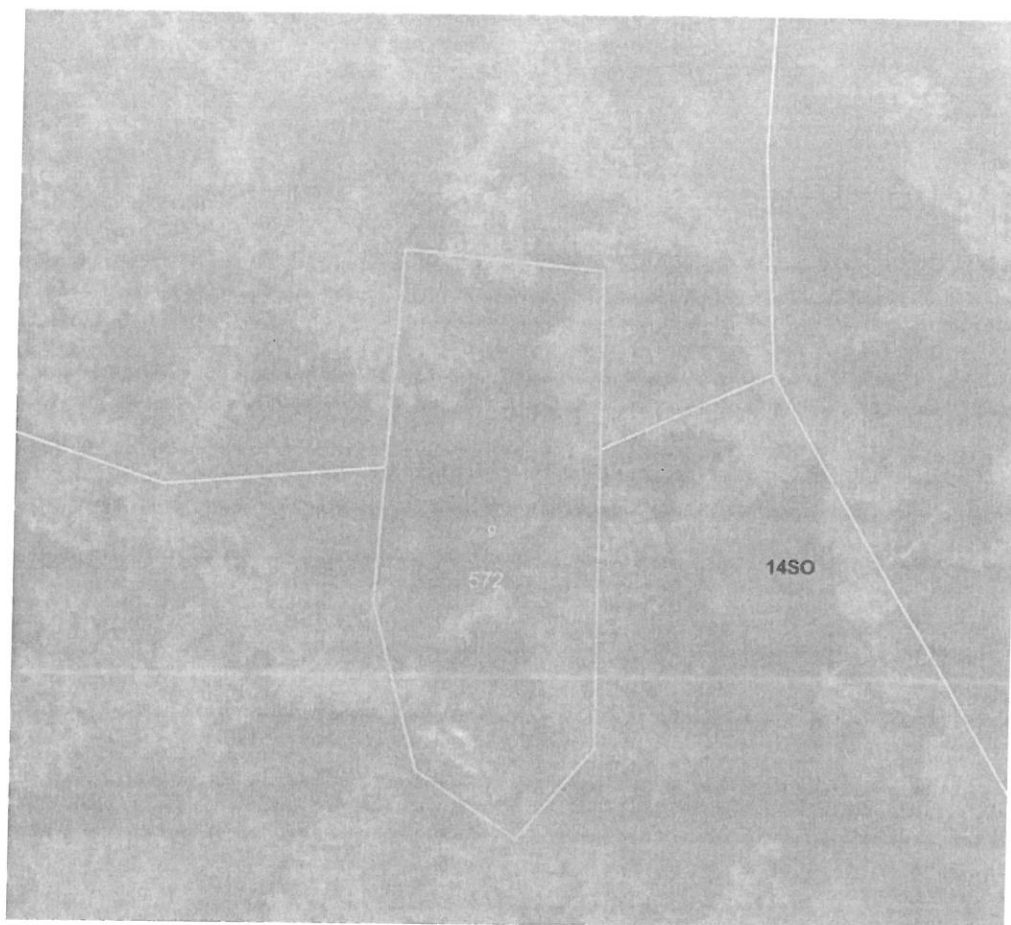
3. Błędy na mapach dotyczące poszczególnych stref planistycznych:

- a) Strefa planistyczna 78SU, tj. działka ewidencyjna nr 550/1, położona w obrębie Góra, na której znajduje się Centrum Promocji Lasów Państwowych im. prof. Jana Szyszko. Strefa planistyczna powinna być dostosowana do granic działki ewidencyjnej.

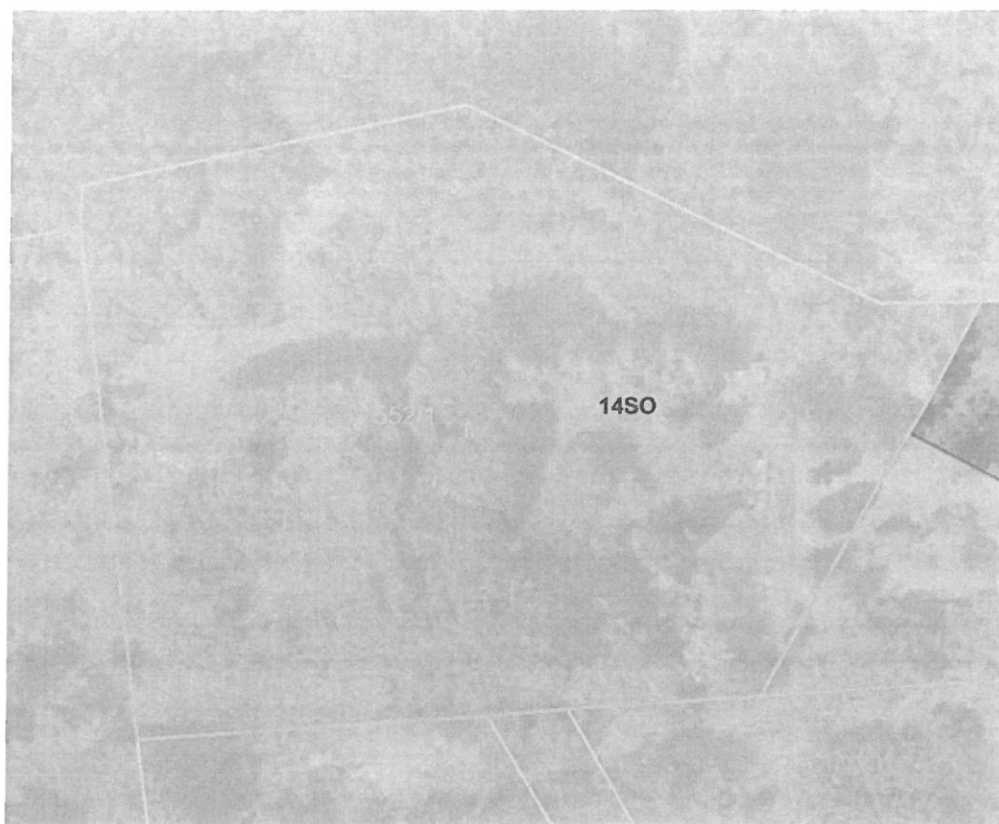


- b) Strefa planistyczna 14SO, tj. działka ewidencyjna nr 572, położona w obrębie Góra, na której

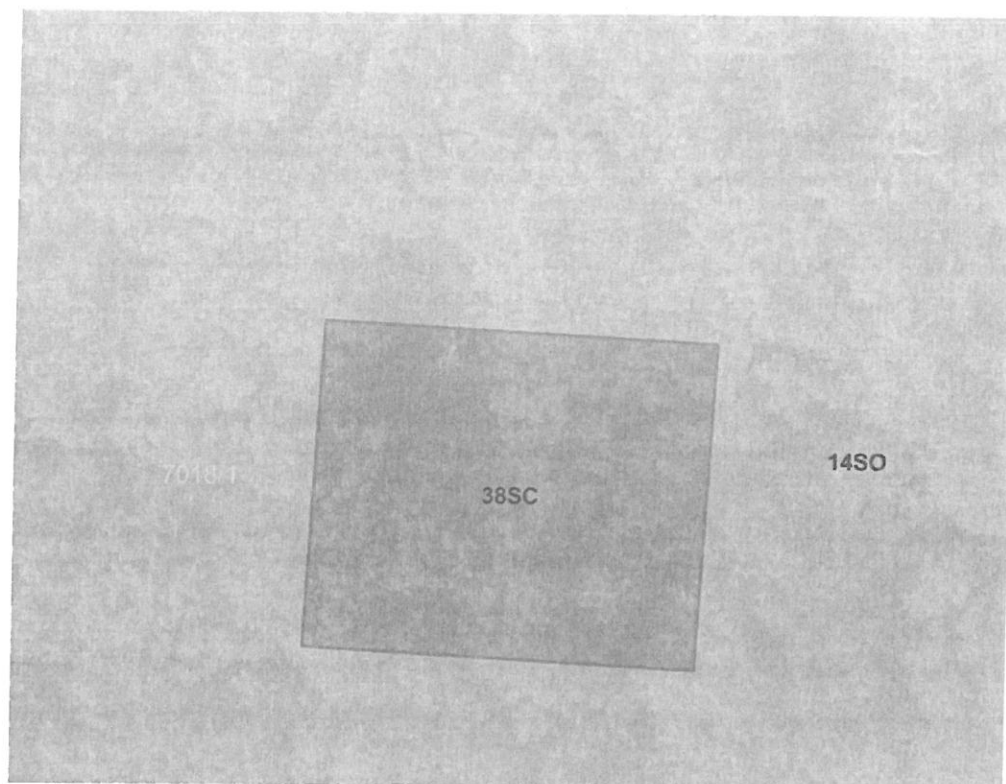
znajduje się zabytkowy budynek przepompowni. Powinna zostać wydzielona osobna strefa planistyczna, zgodna ze stanem faktycznym zagospodarowania terenu.



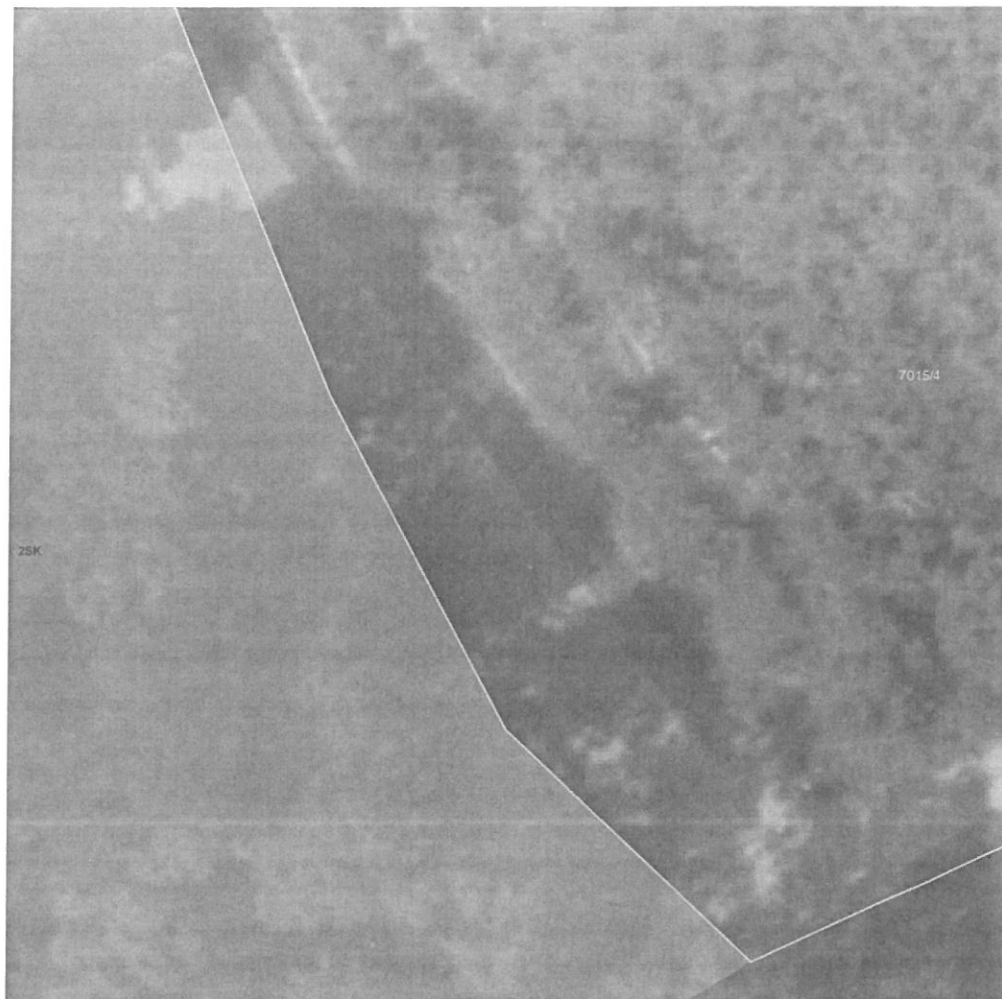
- c) Strefa planistyczna 14SO, tj. działka ewidencyjna nr 552/1, położona w obrębie Góra, oznaczona w EGIB jako użytek B, na której Nadleśnictwo Krucz planuje ustawić panele fotowoltaiczne. Powinna zostać wydzielona osobna strefa planistyczna, zgodna z oznaczeniem użytku w EGIB oraz umożliwiającą ustawienie paneli fotowoltaicznych na ww. działce.



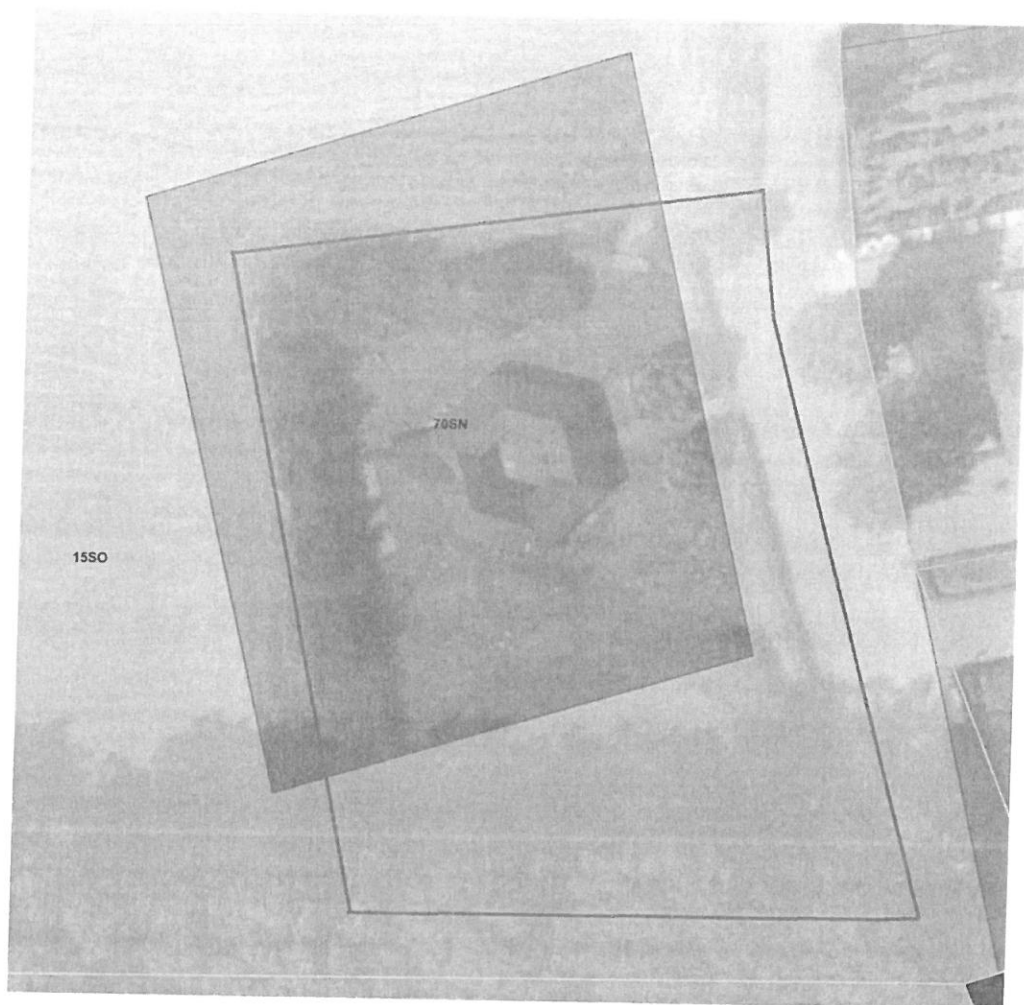
- d) Strefa planistyczna 38SC, tj. działka ewidencyjna nr 7018/1, położona w obrębie Góra, na której znajduje się grób hrabiego Wilhelma Bolko Emanuela von Hochberga. W opinii Nadleśnictwa nie ma potrzeby oznaczania tego miejsca osobną strefą planistyczną ze względu na pojedynczy pochówek.



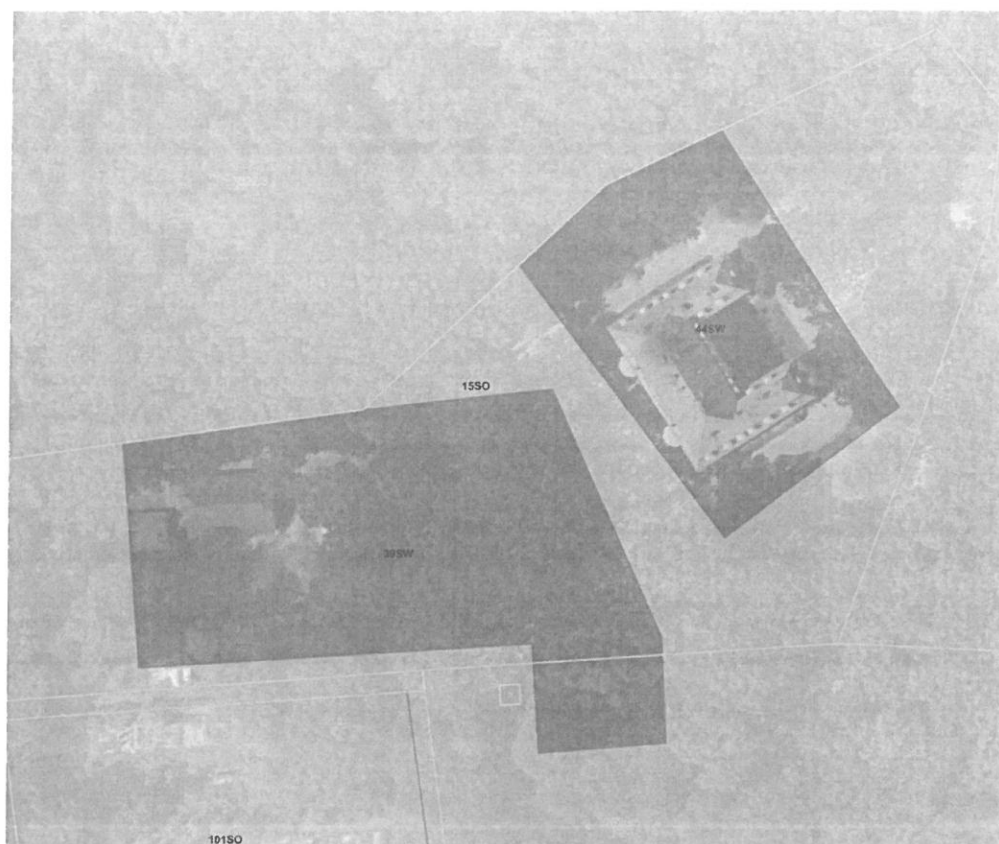
- e) Strefa planistyczna 2SK, tj. kolej i droga Pianówka–Goraj. W opinii Nadleśnictwa strefa planistyczna powinna zostać rozszerzona na obszar działki ewidencyjnej nr 7015/4, położonej w obrębie Góra, zgodnie ze stanem faktycznym, w celu umożliwienia w przyszłości wydzielenia drogi jako osobnej działki ewidencyjnej.



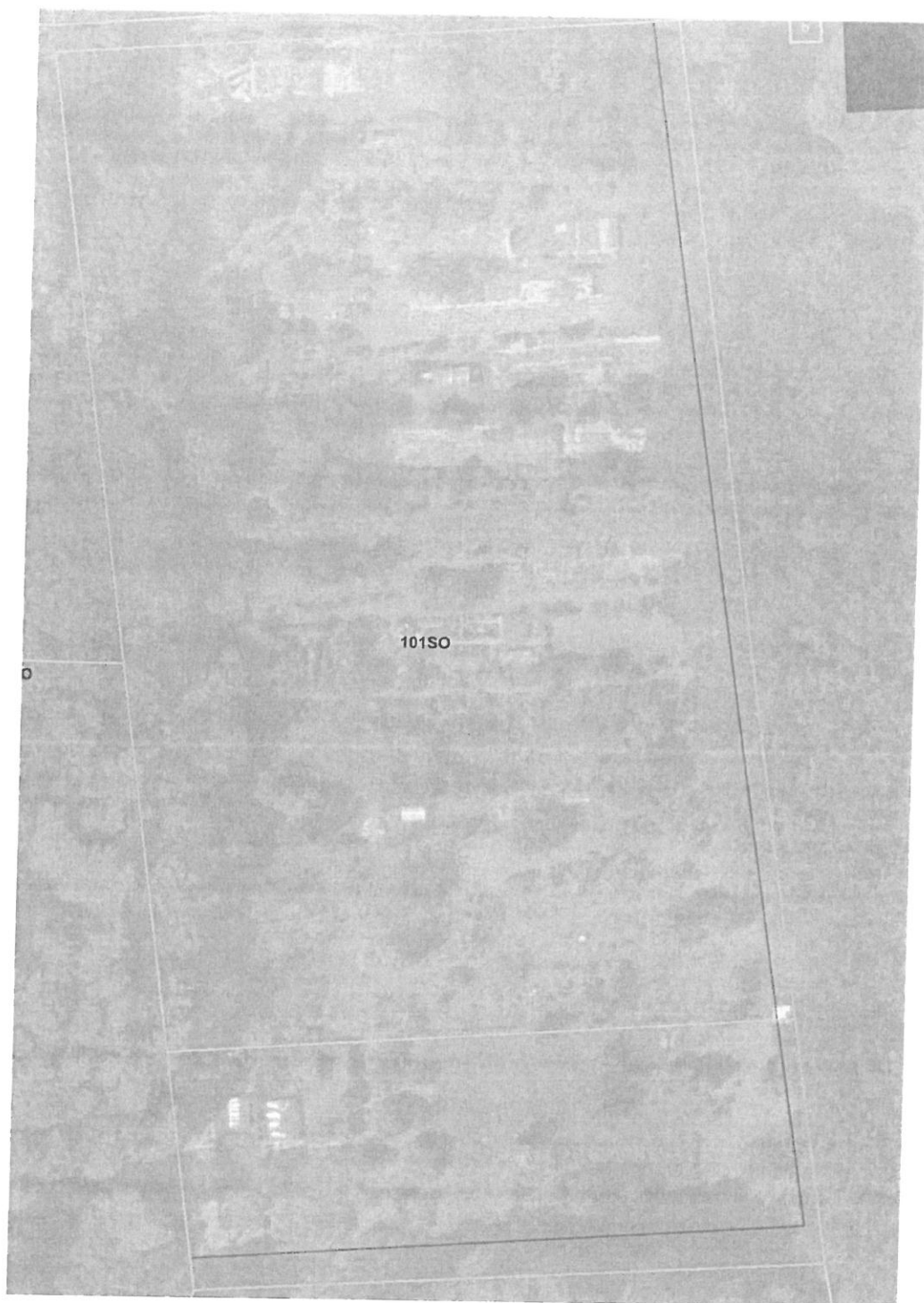
- f) Strefa planistyczna 70SN, tj. działka ewidencyjna nr 7026/5, położona w obrębie Góra, na której znajduje się wiata edukacyjna. Granice strefy planistycznej nie są zgodne ze stanem faktycznym, widocznym na ortofotomapach (proponowaną granicę oznaczono kolorem czerwonym).



- g) Strefa planistyczna 39SW, tj. działka ewidencyjna nr 7026/5, położona w obrębie Góra. Ww. strefa nie powinna wchodzić na teren działki nr 7026/5.



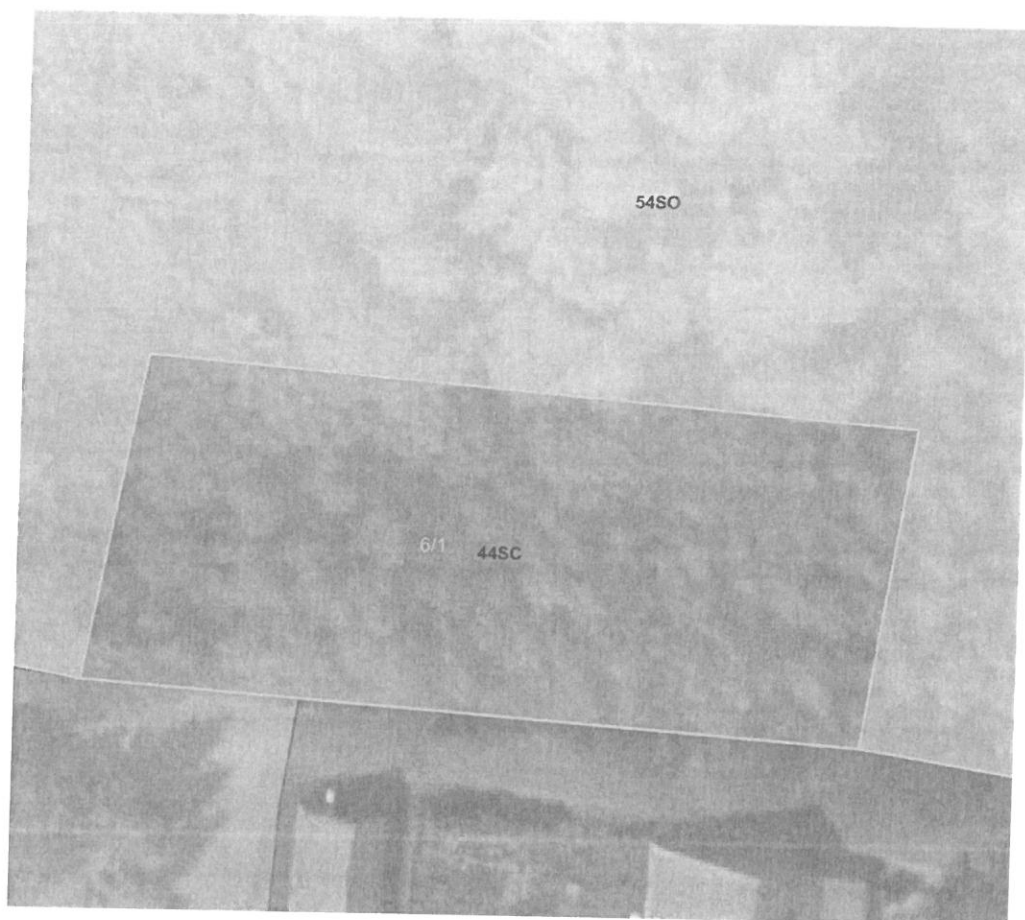
- h) Strefa planistyczna 101SO, tj. działka ewidencyjna nr 555, położona w obrębie Góra, na której znajdują się ogródki przydomowe. Nadleśnictwo Krucz planuje utworzenie na ww. działce działek rodzinnych na roli (DRNR). W związku z powyższym pojawia się pytanie, czy strefa planistyczna nie powinna być oznaczona symbolem SN. Ponadto strefa powinna być dopasowana do granic ww. działki ewidencyjnej.



- i) Strefa planistyczna 3SK, tj. działka ewidencyjna nr 7002/1, położona w obrębie Śmieszkowo. Wykorzystanie ww. strefy spowoduje rozdzielenie kompleksu leśnego na dwa, powstanie enklawy oraz wyłączenie gruntów leśnych z produkcji, co nie było wcześniej w żaden sposób uzgadniane.



- j) Strefa planistyczna 44SC, t.j. działka ewidencyjna nr 6/1, położona w obrębie Śmieszkowo. Nadleśnictwo Krucz nie posiada żadnych informacji wskazujących na obecność cmentarza na ww. działce. W związku z powyższym strefa powinna zostać usunięta, a strefa 54SO – rozszerzona na ww. działkę.



- k) Strefa planistyczna 208SJ, tj. działka ewidencyjna nr 7026/5, położona w obrębie Góra, oraz strefa 731SZ, tj. działka ewidencyjna nr 7035, położona w obrębie Ciszkowo. W obu strefach, posiadających różne oznaczenia, znajdują się siedziby leśnictw. W związku z powyższym powinny być one oznaczone w jednakowy sposób, a granice stref planistycznych powinny być zgodne z granicami wydzielen leśnych. Warstwy SHP z granicami wydzielen leśnych są ogólnodostępne do pobrania z Banku Danych o Lasach.



Działka ewidencyjna nr 7026/5 ob. Góra.



Działka ewidencyjna nr

7035 ob. Ciszkowo.

Przedstawione zastrzeżenia wynikają z konieczności zachowania zgodności zapisów planu z faktycznym stanem zagospodarowania terenów pozostających w zarządzie Lasów Państwowych, jak również z obowiązującymi przepisami prawa, zasadami racjonalnej gospodarki leśnej i zapisami Planu Urządzania Lasu dla Nadleśnictwa Krucz na lata 2023-2032.

Jan Filoda

Nadleśniczy
Nadleśnictwa Krucz

/podpisano elektronicznie/

Sprawę prowadzi: Hubert Hejwosz, e-mail: hubert.hejwosz@pila.lasy.gov.pl
tel.: +48 785 906 909

Do wiadomości

1. Regionalna Dyrekcja Lasów Państwowych w Pile;
2. Dział Gospodarki Leśnej w Nadleśnictwie Krucz;
3. Dział Administracji w Nadleśnictwie Krucz;
4. Właściwi terenowo Leśniczowie;

Identyfikator Poświadczenia: ePUAP-UPP170853306

Adresat dokumentu, którego dotyczy poświadczenie

Nazwa adresata dokumentu: URZĄD GMINY CZARNKÓW

Identyfikator adresata: 31b1u5toog

Rodzaj identyfikatora adresata: ePUAP-ID

Nadawca dokumentu, którego dotyczy poświadczenie

Nazwa nadawcy: LASY PAŃSTWOWE NADLEŚNICTWO KRUCZ

Identyfikator nadawcy: pgl_lp_0816

Rodzaj identyfikatora nadawcy: ePUAP-ID

Dane poświadczenia

Data doręczenia: 2025-10-22T11:26:40.340

Data wytworzenia poświadczenia: 2025-10-22T11:26:40.340

Identyfikator dokumentu, którego dotyczy poświadczenie: DOK239464677

Dane uzupełniające (opcjonalne)

Rodzaj informacji uzupełniającej: Źródło

Wartość informacji uzupełniającej: Poświadczenie wystawione przez platformę ePUAP

Rodzaj informacji uzupełniającej: Identyfikator ePUAP dokumentu

Wartość informacji uzupełniającej: 239464677

Rodzaj informacji uzupełniającej: Informacja

Wartość informacji uzupełniającej: Zgodnie z art. 39¹ par. 1 k.p.a., w związku z art. 158 ust. 1 ustawy o doręczeniach elektronicznych, pisma przekazane z przedłożonym dokumentem będą przesyłane za pomocą środków komunikacji elektronicznej.

Rodzaj informacji uzupełniającej: Pouczenie

Wartość informacji uzupełniającej: Zgodnie z art. 39¹ par. 1d k.p.a., w związku z art. 158 ust. 1 ustawy o doręczeniach elektronicznych, istnieje możliwość rezygnacji z doręczania pism za pomocą środków komunikacji elektronicznej.

Dane dotyczące podpisu

Poświadczenie zostało podpisane - aby je zweryfikować należy użyć oprogramowania do weryfikacji podpisu

Lista podpisanych elementów (referencji):

referencja ID-83e1f25d1415f243fe2ed47c251d7160 :

referencja ID-0bee86a628ec047b635dd21f79a04cd7 : PISMO.xml

referencja : #xades-id-57f4c0405651e6bf0ccd86eeb8975d53

